

Projet de murale historique St-Albert, Ontario

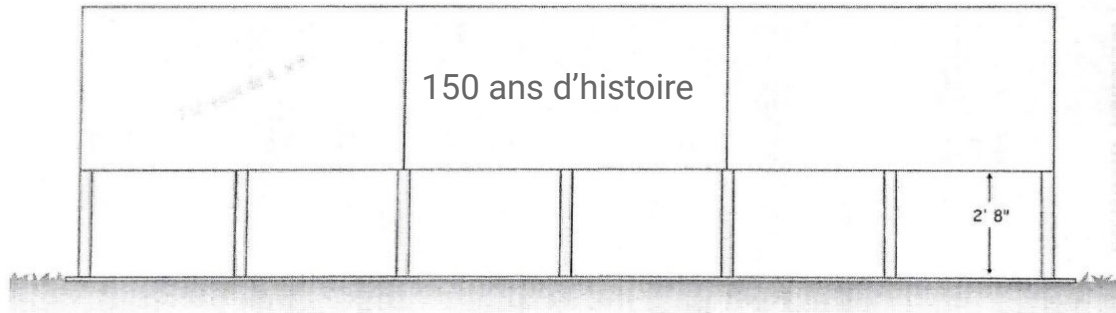
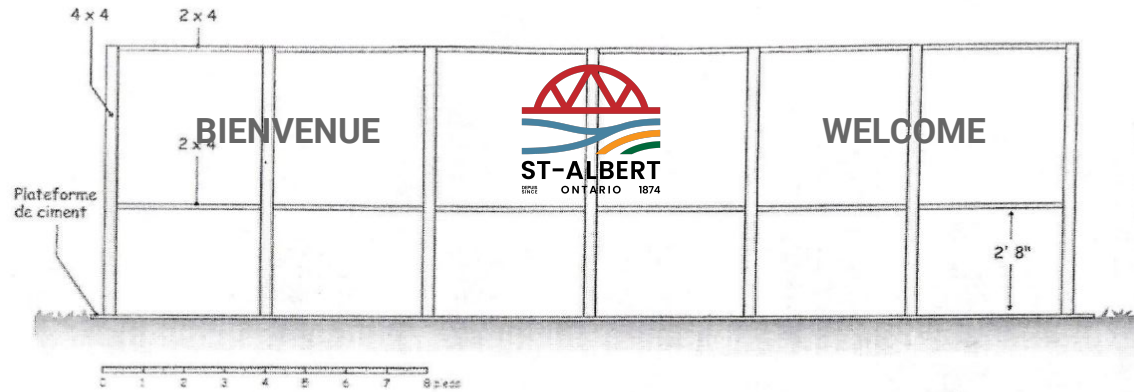


Création d'une murale pour célébrer les 150 ans de changements dans la communauté, représentant des bâtiments clés tels que l'école, le bureau de poste, la fromagerie, la coopérative agricole et la gare.



La murale sera située dans le parc, avec une façade au nord face au gazebo, pour minimiser l'exposition aux rayons UV et prolonger sa durée de vie. L'espace entre la murale et la clôture permettra l'entretien de l'herbe.





La murale sera composée de 3 à 4 panneaux de 4 pieds par 8 pieds, selon le détail des représentations. Une inscription "Bienvenue" avec le logo de la communauté sera ajoutée sur le côté de la rue.

Première tranche (1884-1934)

Deuxième tranche (1935-1974)

Troisième tranche (1975-2024)

- Coopérative de lait
- Éducation
- Religion
- Infrastructures
- Culture et communauté
- Agriculture et transport

- Coopératives
 - Lait
 - Agricole
 - Caisse
- Services publics
- Éducation
- Industrie
 - Traite de lait et bidons (pp.154-155)
 - Machinerie (pp.157, 166, 168)
- Communauté
 - UCFO
 - Âge d'or
 - Alouette, hockey masculin

- Coopératives
 - Agricole
 - Lait
 - Caisse
- Services publics
- Éducation et religion
- Infrastructures et vie communautaire
 - Ferme et machines
 - Résidence Lajoie, Centre communautaire, Club Optimiste, Chevaliers de Colomb, Guide et Scout, corde à linge communautaire
 - Sports et loisirs: Puma, Albatros, Rocky Hill
- Culture et patrimoine
 - Coopérative Groupe communautaire, Record François Latour, Monument de la francophonie, Revitalisation du village



Coût: Le budget pour le projet est estimé entre 10 000\$ et 17 000\$, avec un budget total alloué de 20 000\$ incluant la base et l'installation. Le projet est financé en totalité par le Groupe Communautaire St-Albert.



Groupe communautaire
St-Albert

Dévoilement: Prévu pour l'Action de grâce 2024



Nous sollicitons votre collaboration pour la réalisation de ce projet communautaire à St-Albert.

Nos demandes spécifiques incluent :

Signature d'un contrat d'entente pour l'installation de la murale sur un terrain municipal, garantissant le partenariat et la collaboration lors de l'installation, (JR Adam, une entreprise locale, a déjà soumis une estimation des coûts d'installation et nous aimerions travailler avec eux.)

Engagement à l'entretien de la murale, inclus dans le contrat, assurant que le groupe communautaire prendra en charge les réparations nécessaires en cas de dommage.



Support logistique et technique de la part de la municipalité pour l'installation pour que la murale soit conforme au règlement.

Entretien régulier du terrain environnant la murale par la municipalité, comme cela est déjà le cas pour d'autres installations municipales.



Merci

The word "Merci" is rendered in a bold, white, sans-serif font with a slight 3D effect. It is positioned centrally over a background of several overlapping, horizontal brush strokes. The colors of the strokes include shades of pink, red, yellow, green, blue, and orange, creating a vibrant and artistic composition. The strokes have a textured, fibrous appearance, suggesting they were made with a brush. The overall image is set against a plain white background.